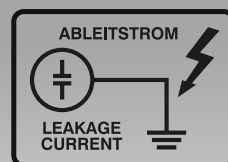




Ableitstrom Mess- und Analysesystem  
System for leakage current measurement and analysis



## Originalanleitung Treiberinstallation Driver Installation

Signierter  
Windows 10 / 11  
Treiber für

LW-MK3, LW-MK3plus  
und LW-MK4plus

Signed  
Windows 10 / 11  
driver for

LW-MK3, LW-MK3plus  
und LW-MK4plus



 German  
Engineering &  
Design

**EPA**   
[www.epa.de](http://www.epa.de)



Danke, dass Sie sich für das **LEAKWATCH** Ableitstrom Mess- und Analysesystem von EPA entschieden haben!

Wenn Sie technische Fragen haben, rufen Sie uns gerne an:

Tel.: +49 (0)6181 – 9704 – 0

Aktuelle Infos zum Produkt finden Sie auf [www.leakwatch.de](http://www.leakwatch.de) und [www.epa.de](http://www.epa.de).

## Inhaltsverzeichnis

<b>1. Wichtige, grundlegende Informationen .....</b>	<b>3</b>
1.1 Impressum .....	3
1.2 Zielgruppe .....	4
1.3 Allgemeine Gleichbehandlung .....	4
1.4 Haftung .....	4
1.5 Eingetragene Marken .....	5
1.6 Produktbeschreibung .....	5
1.7 Quellenverzeichnis .....	5
<b>2. Hardwaretreiber und Zusatzdateien .....</b>	<b>6</b>
<b>3. Installation des Zertifikates .....</b>	<b>7</b>
<b>4. Installation des Hardwaretreibers .....</b>	<b>12</b>
<b>5. Serviceadresse .....</b>	<b>17</b>

## 1. Wichtige, grundlegende Informationen

### 1.1 Impressum

Herausgeber:	EPA GmbH Fliederstr. 8 63486 Bruchköbel Deutschland  Tel.: +49 (0) 6181 – 9704 -0 Fax: +49 (0) 6181 – 9704 -99 E-Mail: <a href="mailto:info@epa.de">info@epa.de</a> Web: <a href="http://www.epa.de">www.epa.de</a>   <a href="http://www.leakwatch.de">www.leakwatch.de</a>  WEEE-Reg.-Nr.:DE 64732845	
Ausgaben Nummer:	3 / 12.2024	
Dokumenthistorie:	Erstausgabe: 01.2020 Ausgabe 2: 11.2022	
Software:	ab SW Version 3.x	
Autor:	T. Bozem	
Umsetzung:	K. Bonkosch	
Gültigkeit:	LW-MK3 LW-MK3plus LW-MK4plus	

© EPA GmbH

Alle Rechte, einschließlich der fotomechanischen Wiedergabe und der Speicherung in elektronischen Medien, bleiben EPA GmbH vorbehalten. Eine gewerbliche Nutzung oder Weitergabe der in diesem Produkt verwendeten Texte, gezeigten Modelle, Zeichnungen und Fotos sind nicht zulässig.

## 1.2 Zielgruppe

Diese Dokumentation richtet sich an qualifiziertes Fachpersonal nach IEC 60417-6182.



Qualifiziertes Fachpersonal sind Personen, die für die auszuführenden Tätigkeiten bei der Aufstellung, Montage, Inbetriebsetzung und dem Betrieb des Produktes über entsprechende Qualifikationen verfügen (Elektrofachkraft).

## 1.3 Allgemeine Gleichbehandlung

Die EPA GmbH ist sich der Bedeutung der Sprache in Bezug auf die Gleichstellung von Frauen, Männern und Diversen bewusst und stets bemüht dessen Rechnung zu tragen. Dennoch wurde aus Gründen der besseren Lesbarkeit auf die durchgängige Umsetzung differenzierender Formulierungen verzichtet.

## 1.4 Haftung

Die wiedergegebenen Gebrauchsnamen, Handelsnamen bzw. Warenbezeichnungen und sonstige Bezeichnungen können auch ohne besondere Kennzeichnung (z. B. als Marken) gesetzlich geschützt sein. Die EPA GmbH übernimmt keinerlei Haftung oder Gewährleistung für deren freie Verwendbarkeit.

Bei der Zusammenstellung von Abbildung und Texten wurde mit größter Sorgfalt vorgegangen. Trotzdem können Fehler nicht ausgeschlossen werden. Die Zusammenstellung erfolgt ohne Gewähr.

Die Informationen dienen allein der Kundeninformation und enthalten keinerlei Zusicherungen oder verbindliche Gewährleistungen. Verbindliche Aussagen können nur auf konkrete Anfragen abgegeben werden.

Der Inhalt der vorliegenden Betriebsanleitung gilt zum Zeitpunkt der Drucklegung als richtig. Zur Aufrechterhaltung einer kontinuierlichen Entwicklungsarbeit behält sich der Hersteller das Recht vor, die Spezifikation des Produktes und seine Leistungsdaten sowie den Inhalt dieser Betriebsanleitung, in technischer sowie in kommerzieller Hinsicht, ohne vorherige Ankündigung zu ändern. Die aktuelle Version wird unter [www.epa.de](http://www.epa.de) zur Verfügung gestellt.

Eine Haftung der Firma EPA GmbH für jegliche Schäden, die sich aus einer fehlerhaften Nutzung dieser Betriebsanleitung oder fehlerhafte, falsche oder nicht passende Installation oder Einstellung ergeben, wird ausgeschlossen. Betriebsunterbrechungen, entgangener Gewinn sowie Verlust von Informationen und Daten oder Mangelfolgeschäden sind ausgeschlossen, soweit nicht nach dem Produkthaftungsgesetz oder in Fällen des Vorsatzes, der groben Fahrlässigkeit oder wegen Verletzung wesentlicher Vertragspflichten zwingend gehaftet wird.

## 1.5 Eingetragene Marken

Markenzeichen bzw. Warenzeichen sind Eigentum der jeweiligen Markeninhaber und werden in dieser Anleitung in der Regel nicht als solche kenntlich gemacht.

Das Fehlen einer derartigen Kennzeichnung bedeutet nicht, dass es sich hierbei um einen freien Namen im Sinne des Marken- und Warenzeichenrechts handelt.

## 1.6 Produktbeschreibung

Dieses Dokument wird von der Firma EPA GmbH zur Verfügung gestellt und ist eine Hilfestellung zur Installation des Zertifikates und der anschließenden Installation eines digital signierten Treibers für den Betrieb der Messkarten **LW-MK3**, **LW-MK3plus** und **LW-MK4plus** unter dem Microsoft Betriebssystem Windows 10 / Windows 11. Das vorgestellte Verfahren ist ein individueller beispielhafter Lösungsansatz, mit dem ein lokaler Computer mit einem digital signierten Treiber ausgestattet werden kann.

Mit dem Betriebssystem Windows 10 / Windows 11 von Microsoft werden nicht digital signierte Gerätetreiber bei einem Update aus dem Geräte-Manager entfernt. Daher besteht die Notwendigkeit, Gerätetreiber bei Windows 10 / Windows 11 digital zu signieren, um einen kontinuierlichen Betrieb der Hardware sicher zu stellen.

Diese Beschreibung dient der Dokumentation für die Portierung, das Installieren des Zertifikates und das anschließende Installieren des digital signierten Hardwaretreibers für die **LEAKWATCH** Messkarten **LW-MK3**, **LW-MK3plus** und **LW-MK4plus**.

## 1.7 Quellenverzeichnis

[1] Bilder aus *Microsoft Zertifikatimport-Assistent*

[2] Bilder aus *Microsoft Geräte-Manager*

## 2. Hardwaretreiber und Zusatzdateien

Der Pfad zum Hardwaretreiber für die Messkarte **LW-MK3**, **LW-MK3plus** oder **LW-MK4plus** des Ableitstrom Mess- und Analysesystems **LEAKWATCH** sieht standardmäßig wie folgt aus (kann ggf. abweichen):

*C:\Program Files (x86)\EPA Leakwatch\Additional\driver\_DS*

In dem Ordner müssen folgende Dateien enthalten sein:

*EPA.pfx*

*stm32f103\_win10\_epa.inf*

*stm32f103\_win10\_epa.cat*

### Allgemeine Vorgehensweise:

1. Installation der Zertifikat-Datei (siehe Kapitel 3)
2. Installation des Hardwaretreibers (siehe Kapitel 4)



### 3. Installation des Zertifikates

Die Installation der Zertifikatsdatei wird in diesem Kapitel beschrieben. Mit ihrer Hilfe wird der Hardwaretreiber digital signiert.

Zunächst öffnet man den Ordner, in dem die Zertifikatsdatei (*EPA.pfx*) gespeichert ist. Der folgende Pfad führt standardmäßig zur Zertifikatsdatei (kann ggf. abweichen):

*C:\Program Files (x86)\EPA Leakwatch\Additional\driver\_DS*

Mit Doppelklick auf die Datei *EPA.pfx* kann der Installationsprozess eingeleitet werden.

Es öffnet sich das Fenster *Zertifikatimport-Assistent* (Bild 3.1).

Als Speicherort gibt man *Lokaler Computer* an.

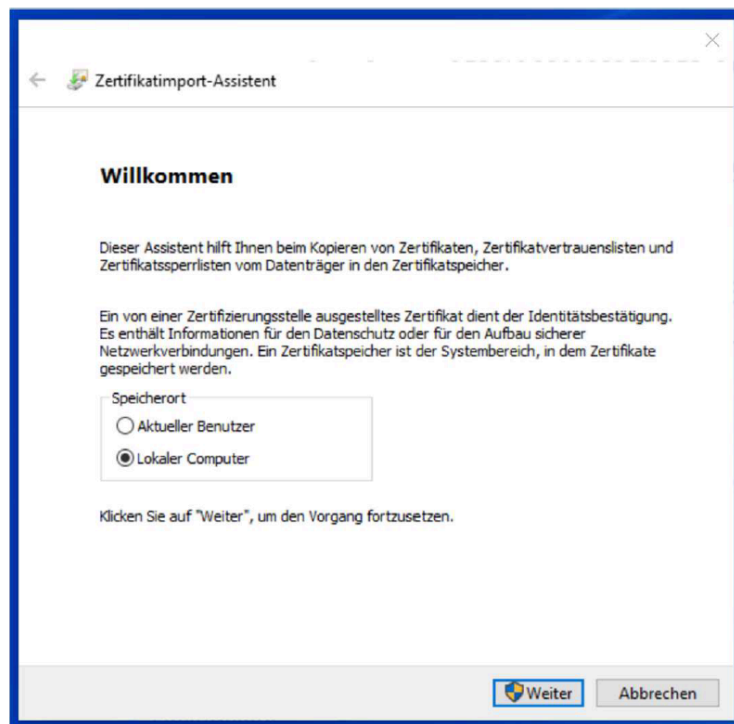


Bild 3.1: Zertifikatimport-Assistent Willkommen-Fenster [1]

Mit *Weiter* gelangt man zum nächsten Fenster (Bild 3.2), in diesem Fenster definiert man den Pfad der zu importierenden Datei. Das ist die Datei *EPA.pfx* mit ihrem entsprechenden Pfad. Mit *Weiter* folgt das nächste Fenster.

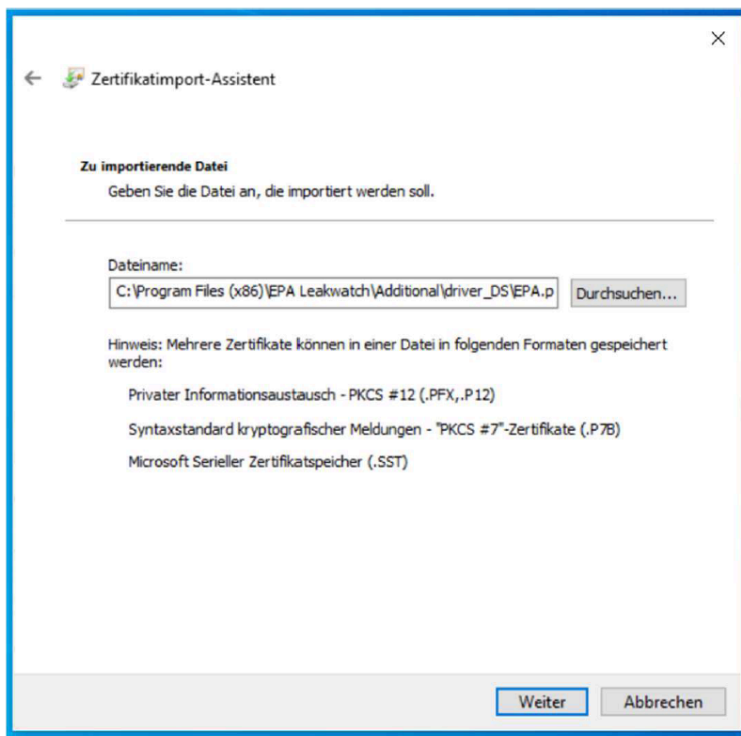


Bild 3.2: Zertifikatimport-Assistent Import- Fenster [1]

Dieses Fenster (Bild 3.3) dient dem Schutz des privaten Schlüssels. Daher muss ein Kennwort eingetragen werden. Hier trägt man folgendes Passwort ein:

*EPA\_leakwatch*

Als Importoption belässt man es bei der Option *Alle erweiterten Eigenschaften mit einbeziehen*. Anschließend klickt man auf *Weiter*.

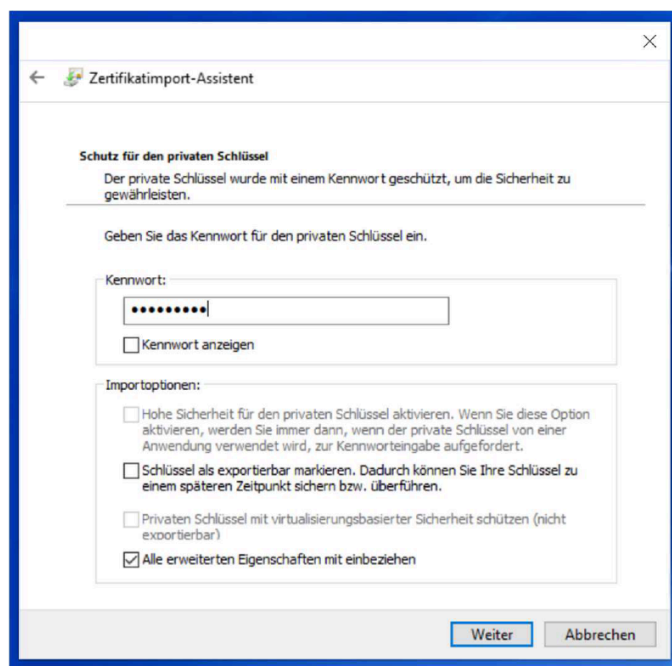


Bild 3.3: Zertifikatimport-Assistent Schutz für den priv. Schlüssel- Fenster [1]

Jetzt wird der *Zertifikatspeicher* ausgewählt. Dazu wird der Punkt *Alle Zertifikate in folgendem Speicher speichern* ausgewählt.

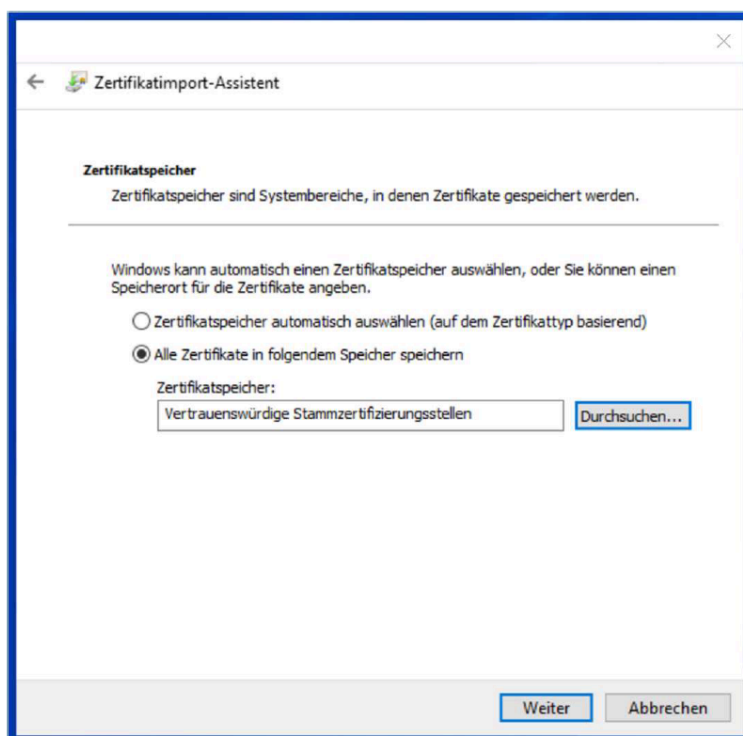


Bild 3.4: Zertifikatimport-Assistent Zertifikatspeicher [1]

Man klickt auf *Durchsuchen*, um dann als Zertifikatspeicher *Vertrauenswürdige Stammzertifizierungsstellen* auszuwählen (Bild 3.5).

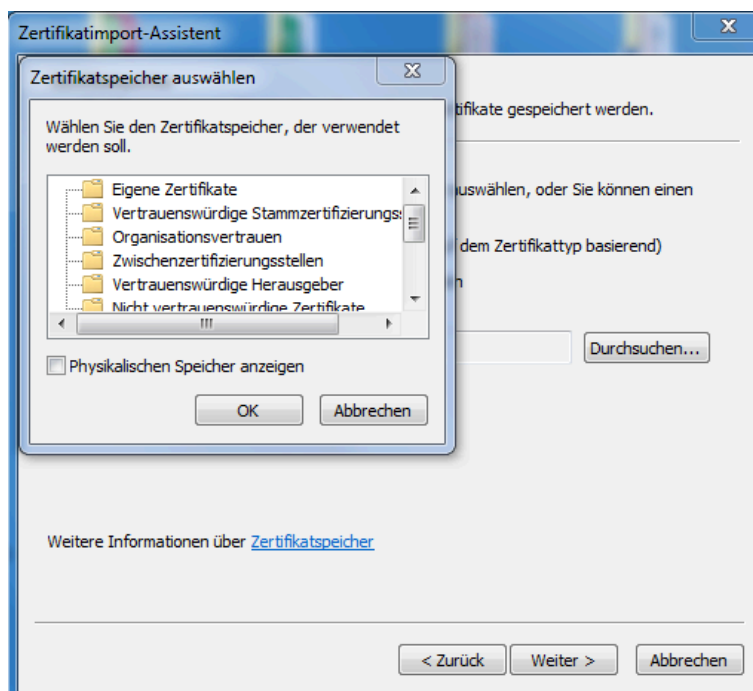


Bild 3.5: Zertifikatimport-Assistent - Zertifikatspeicher auswählen [1]

Mit dem Klicken auf *Weiter* gelangt man zu dem Import-Fenster (Bild 3.5). Hier werden noch einmal die gemachten Angaben gezeigt. Nach dem Klicken auf *Fertig stellen* wird das Zertifikat importiert.

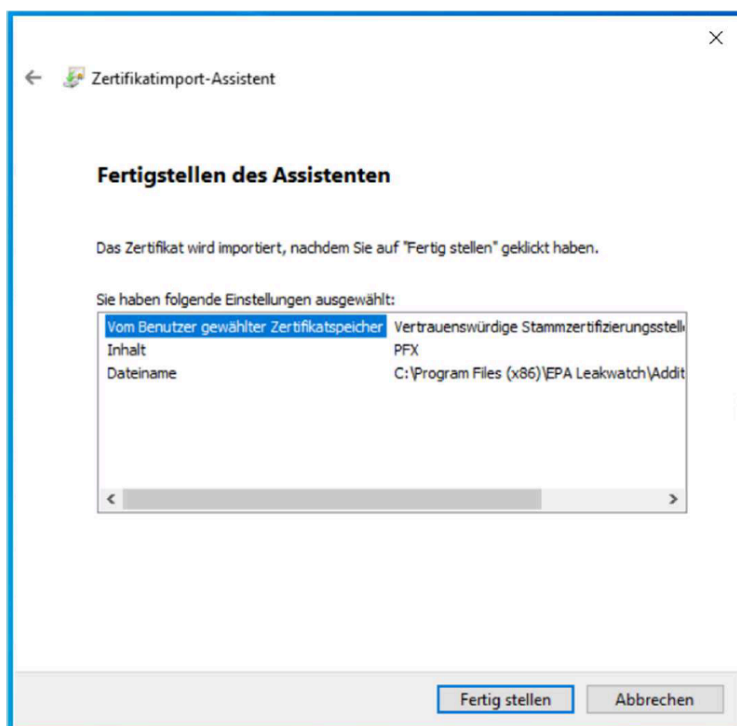


Bild 3.5: Zertifikatimport-Assistent - Fertigstellen des Assistenten [1]

Nach dem Klicken auf *Fertig* stellen wird ein kleines Fenster geöffnet (Bild 3.6), in dem der erfolgreiche Importvorgang bestätigt wird.

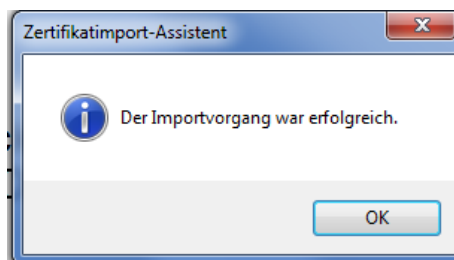


Bild 3.6: Zertifikatimport-Assistent – Importvorgang erfolgreich [1]

Dieses Fenster wird durch Klicken auf *OK* abgeschaltet. Das Zertifikat ist nach diesem Prozess am richtigen Ort importiert worden.

## 4. Installation des Hardwaretreibers

Um den Hardwaretreiber zu installieren, wird der Computer hochgefahren und die Messkarte **LW-MK3**, **LW-MK3plus** oder **LW-MK4plus** wird an den Computer angeschlossen.

Es wird davon ausgegangen, dass der Nutzer Admin-Rechte besitzt.

Jetzt muss der „alte“ Hardwaretreiber deinstalliert werden. Dazu wird der *Geräte-Manager* geöffnet, in dem man auf das *Windows* Symbol links unten in der Ecke des Monitors mit der rechten Maustaste klickt und dann den *Geräte-Manager* auswählt. Sogleich öffnet sich das Fenster des *Geräte-Managers* (Bild 4.1) und gibt über die installierte Hardware Auskunft.

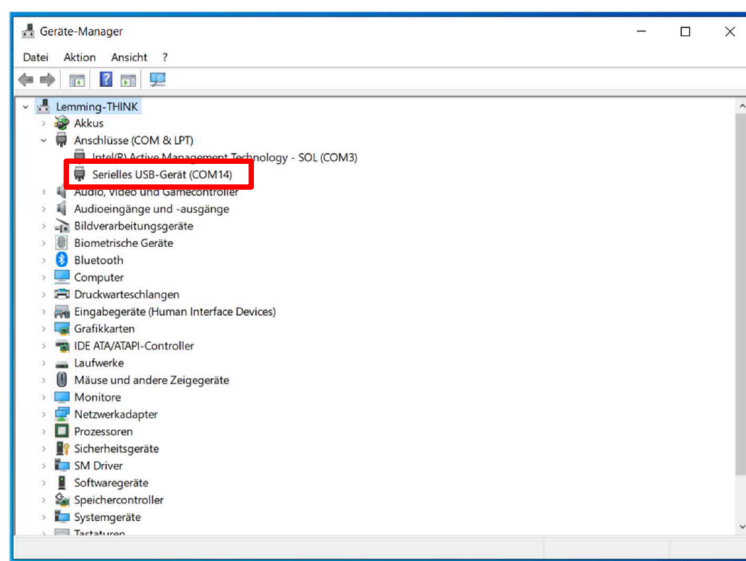


Bild 4.1: Geräte Manager [2]

Die Messkarte **LW-MK3**, **LW-MK3plus** oder **LW-MK4plus** ist angeschlossen und wird fälschlicherweise als *Serielles USB-Gerät* angezeigt. Der COM-Port (hier *COM14*) kann abweichen und ist nur beispielhaft.

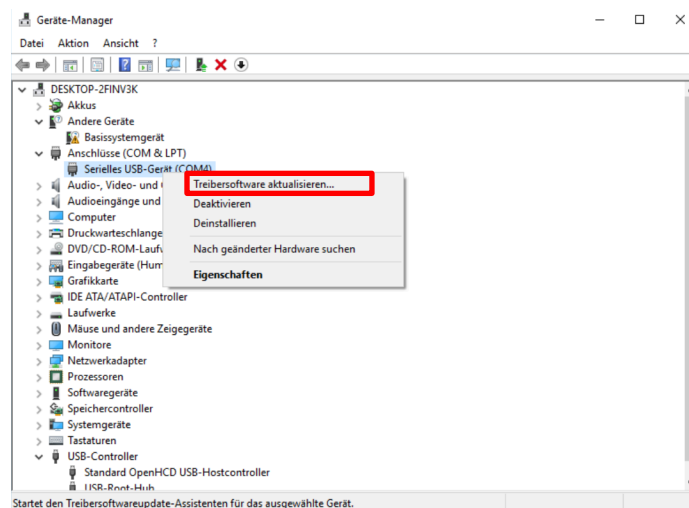


Bild 4.2: Geräte Manager – Treibersoftware aktualisieren [2]

Mit der rechten Maustaste klickt man auf *Serielles USB-Gerät (COM14)* und wählt *Treibersoftware aktualisieren...* aus. Man gelangt dann zu einem weiteren Fenster (Bild 4.3).

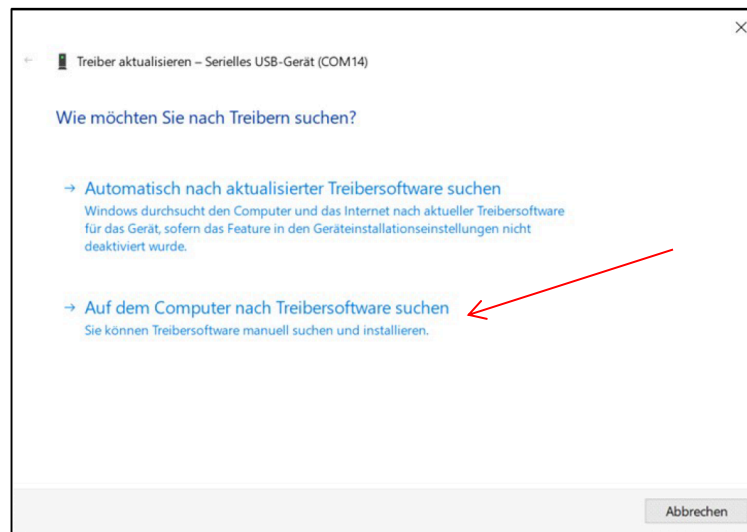


Bild 4.3: Treiber aktualisieren [2]

Danach wird *Auf dem Computer nach Treibersoftware suchen* (Bild 4.3) geklickt. Von hier aus gelangt man zu einem weiteren Fenster, bei dem man eine Liste der verfügbaren Treiber erhalten kann.

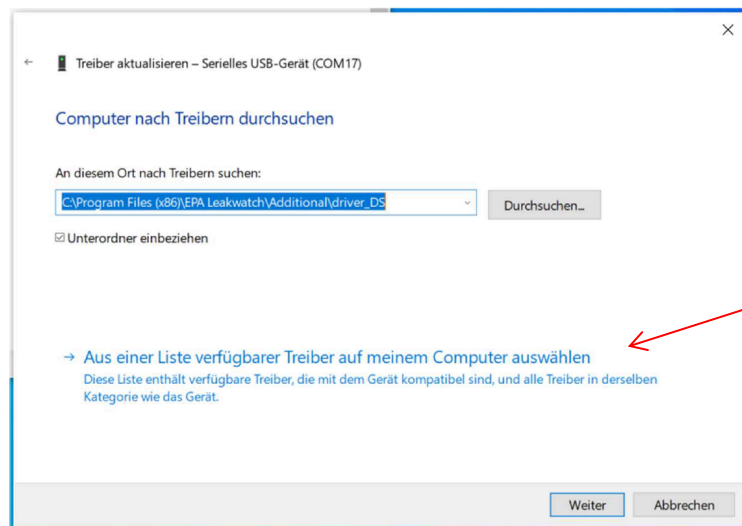


Bild 4.3: Computer nach Treibern durchsuchen [2]

Nach dem *Aus einer Liste verfügbarer Treiber auf meinem Computer auswählen* geklickt worden ist, erscheint ein Fenster (Bild 4.4) mit der entsprechenden Treiberliste. Diese Liste ist jedoch zweitrangig.

Wichtig ist an dieser Stelle, dass man auf *Datenträger* klickt, um gezielt einen Treiber auswählen zu können.

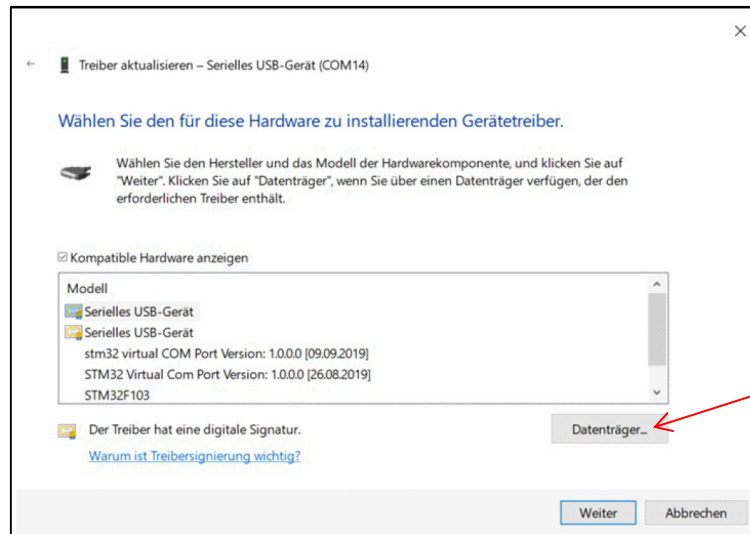


Bild 4.4: Liste verfügbarer Treiber [2]

Das Fenster *Installation von Datenträger* (Bild 4.5) wird dargestellt und man muss den Pfad zu dem digital signierten Treiber angeben (auf *Durchsuchen* klicken). Hier ist das der folgende Pfad (Standardpfad; kann ggf. abweichen):

*C:\Program Files (x86)\EPA Leakwatch\Additional\driver\_DS*

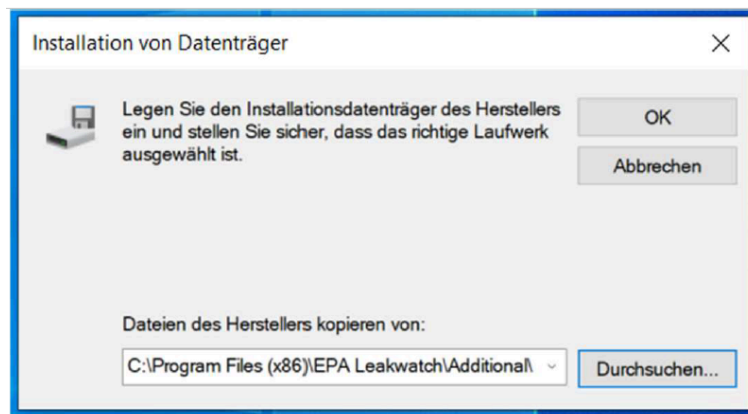


Bild 4.5: Pfad zum digital signierten Treiber [2]

Mit dem Klicken auf *OK* wird der Pfad bestätigt und es öffnet sich jetzt ein Fenster (Bild 4.6) mit dem aktuell digital signierten Treiber.



Dieser Treiber *stm32 virtual Com Port* wird ausgewählt und mit *Weiter* installiert.

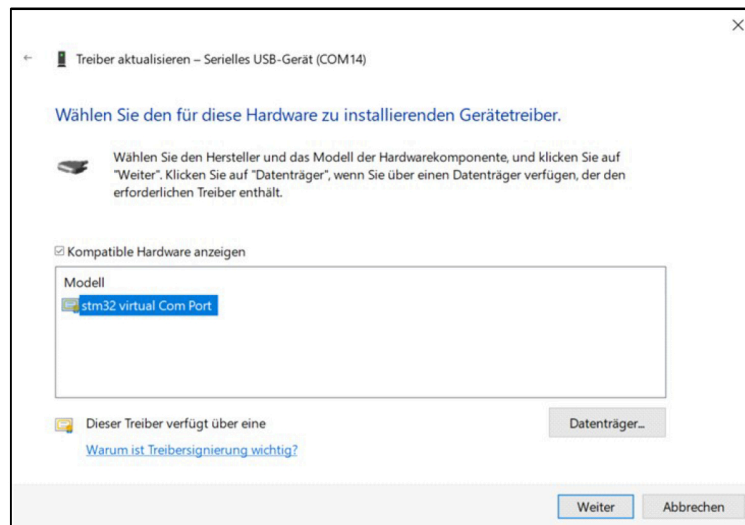


Bild 4.6: Aktueller digital signierter Hardwaretreiber [2]

Nachdem man *Weiter* geklickt hat, erscheint Bild 4.7. Hier wird mit dem Klicken auf *Installieren* letztendlich der Hardwaretreiber installiert.

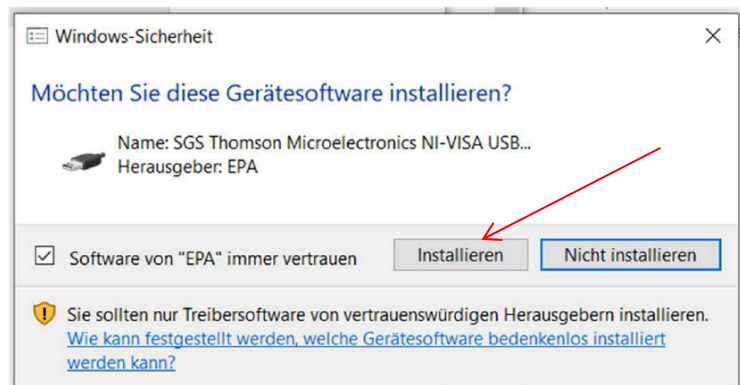


Bild 4.7: Windows Sicherheitsinformation [2]

Nach der Installation wird das Bild 4.8 als letztes Fenster gezeigt, um den Abschluss der Treiberinstallation zu zeigen.

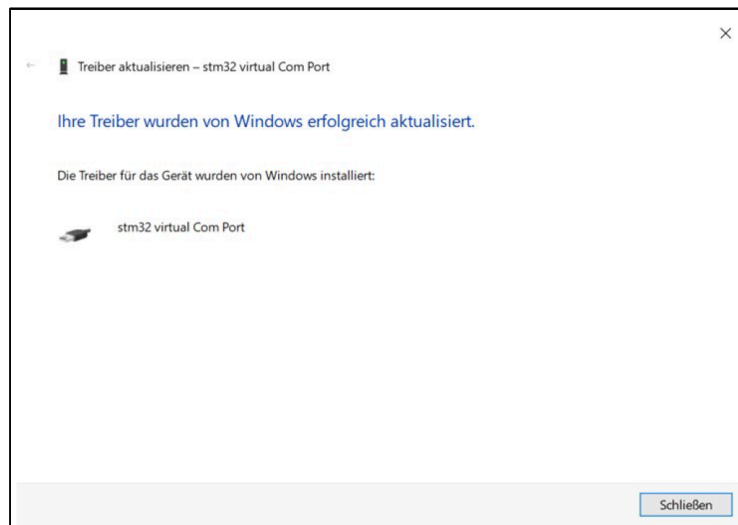


Bild 4.8: Abschluss Treiberinstallation [2]

Im *Geräte-Manager* wird der neue Treiber als *NI-VISA USB Device* mit dem Namen *stm32 virtual COM Port* angezeigt (Bild 4.9).

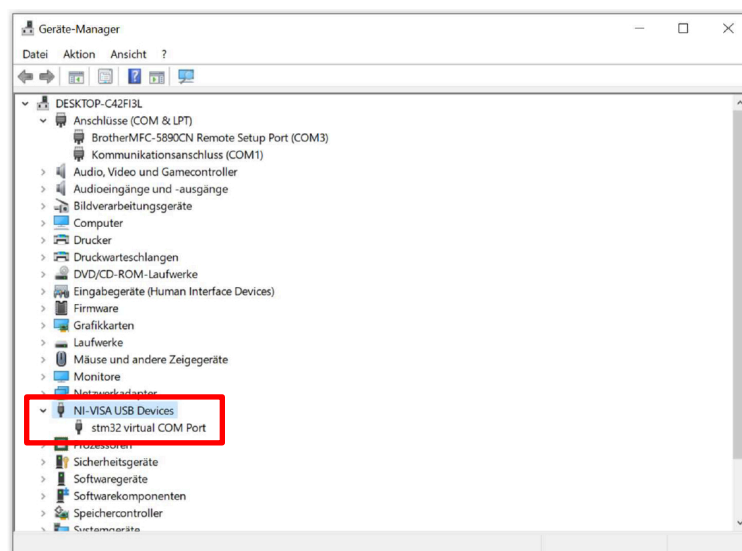


Bild 4.9: Geräte-Manager mit neu installierten Treiber [2]

Damit ist der Treiber erfolgreich installiert.

## **5. Serviceadresse**

EPA GmbH  
Fliederstr. 8  
63486 Bruchköbel  
Deutschland

Tel.: +49 (0) 6181 - 97 04 - 0  
Fax: +49 (0) 6181 - 97 04 - 99

E-Mail: [info@epa.de](mailto:info@epa.de)  
Web: [www.epa.de](http://www.epa.de)

WEEE-Reg.-Nr.: DE 64732845



Alle Angaben ohne Gewähr auf Richtigkeit und Genauigkeit. | All information without liability for correctness and accuracy.

Überreicht durch | Presented by:



® EPA GmbH

Fliederstraße 8, D-63486 Bruchköbel  
Deutschland / Germany

Telefon / Phone: +49 (0) 6181 9704 - 0  
Telefax / Fax: +49 (0) 6181 9704 - 99

E-Mail: [info@epa.de](mailto:info@epa.de)  
Internet: [www.epa.de](http://www.epa.de)

#### Marken – Geschäftliche Bezeichnungen

Die erwähnten Firmen- und Produktnamen dienen ausschließlich der Kennzeichnung und werden als solche ohne Berücksichtigung eines eventuell bestehenden gewerblichen Schutzrechtes genannt. Das Fehlen der Kennzeichnung eines eventuell bestehenden gewerblichen Schutzrechtes bedeutet nicht, dass der erwähnte Firmen- und/oder Produktname frei ist. Das EPA-Logo und EPA-Zeichen sind eingetragene Warenzeichen der EPA GmbH.

Alle Rechte und technische Änderungen vorbehalten.

Stand: 3/12.2024

#### Brands – business names – work titles

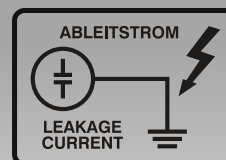
Company and product names used by EPA are used only for labelling and are mentioned without taking into account any commercial protection right; the lack of the marking of a possibly existent commercial protection right does not mean that the used company and /or product name is available. The EPA logo is a registered trademark for the EPA GmbH.

All rights reserved. Technical changes without notice.

Release: 3/12.2024



Ableitstrom Mess- und Analysesystem  
System for leakage current measurement and analysis



Originalanleitung  
**Treiberinstallation**  
Driver Installation

Signierter  
Windows 10 / 11  
Treiber für  
  
LW-MK3, LW-MK3plus  
und LW-MK4plus

Signed  
Windows 10 / 11  
driver for

LW-MK3, LW-MK3plus  
und LW-MK4plus



 German  
Engineering &  
Design

**EPA**   
[www.epa.de](http://www.epa.de)



Thank you for choosing **LEAKWATCH**, the system for leakage measurement und analysis from EPA!

If you have any technical questions, please do not hesitate to contact us:

Tel.: +49 (0) 6181 - 9704 - 0

For the latest information on the product, please visit [www.leakwatch.de](http://www.leakwatch.de) and [www.epa.de](http://www.epa.de).

## Contents

<b>1. Important basic information</b>	<b>3</b>
1.1 Legal notice	3
1.2 Target	4
1.3 General equal treatment	4
1.4 Liability	4
1.5 Registered trademarks	5
1.6 Product description	5
1.7 List of sources	5
<b>2. Hardware drivers and additional files</b>	<b>6</b>
<b>3. Installing the certificate</b>	<b>7</b>
<b>4. Installing the hardware driver</b>	<b>12</b>
<b>5. Service address</b>	<b>17</b>



## 1. Important basic information

### 1.1 Legal notice

Publisher:

EPA GmbH  
Fliederstr. 8  
63486 Bruchköbel  
Germany

Tel.: +49 (0) 6181 - 9704 - 0  
Fax: +49 (0) 6181 - 9704 - 99

E-Mail: [info@epa.de](mailto:info@epa.de)

Web: [www.epa.de](http://www.epa.de) | [www.leakwatch.de](http://www.leakwatch.de)



WEEE-Reg.-No.: DE 64732845

Issue number:

3 / 12.2024

Document history:

First issue: 01.2020  
Issue 2: 11.2022

Software:

From SW version 3.x

Author:

T. Bozem

Realisation:

K. Bonkosch

Validity:

LW-MK3  
LW-MK3plus  
LW-MK4plus

© EPA GmbH

All rights, including photomechanical reproduction and storage in electronic media, are reserved by EPA GmbH. Commercial use or distribution of the texts, models shown, drawings and photos used in this product are not permitted. The instructions may not be reproduced, stored or transmitted in any form or by any means, reproduced or translated, in whole or in part, without prior written permission.

## 1.2 Target

This documentation is intended for qualified personnel according to IEC 60417-6182.



Qualified personnel are persons who have the appropriate qualifications for the activities to be carried out during installation, assembly, commissioning and operation of the product (electricians).

## 1.3 General equal treatment

The EPA GmbH is aware of the importance of language with regard to equality of women, men and diverse people and always endeavours to take this into account. Nevertheless, for reasons of better readability, differentiating formulations have not been used throughout.

## 1.4 Liability

The names used, trade names or product designations and other designations may be protected by law even without special identification (e.g. as trademarks). EPA GmbH assumes no liability or warranty for their free usability.

The greatest care has been taken in the compilation of illustrations and texts. Nevertheless, errors cannot be excluded. The compilation is made without guarantee.

The information is for customer information purposes only and does not contain any assurances or binding guarantees. Binding statements can only be made in response to specific enquiries.

The contents of these instruction manual are believed to be correct at the time of going to press. In order to maintain continuous development work, the manufacturer reserves the right to change the specification of the product and its performance data as well as the content of these instructions for use, both technically and commercially, without prior notice. The current version is made available at [www.epa.de](http://www.epa.de).

EPA GmbH accepts no liability for any damage resulting from incorrect use of this instruction manual or incorrect or inappropriate installation or adjustment. Business interruptions, loss of profit as well as loss of information and data or consequential harm caused by a defect are excluded, unless liability is mandatory under the Product Liability Act or in cases of intent, gross negligence or breach of fundamental contractual obligations.

## 1.5 Registered trademarks

Brand names and trademarks are the property of their respective owners and are not generally marked as such in this manual.

The absence of such marking does not mean that a name is free within the meaning of brand and trademark law.

## 1.6 Product description

This document is provided by the company EPA GmbH and is an aid to the installation of the certificate and the subsequent installation of a digitally signed driver for the operation of the measuring card **LW-MK3**, **LW-MK3plus** and **LW-MK4plus** under the Microsoft operating system Windows 10 / Windows 11. The procedure presented is an individual exemplary solution approach with which a local computer can be equipped with a digitally signed driver.

With Microsoft's Windows 10 / Windows 11 operating system, device drivers that are not digitally signed are removed from the Device Manager during an update.

Therefore, there is a need to digitally sign device drivers with Windows 10 / Windows 11 to ensure continuous operation of the hardware.

This description serves as documentation for porting, installing the certificate and then installing the digitally signed hardware driver for the **LEAKWATCH** measuring cards **LW-MK3**, **LW-MK3plus** and **LW-MK4plus** under.

If you have any technical questions, please do not hesitate to call us:

Tel.: +49 (0) 6181 - 9704 - 0

You can find current information about the product at [www.leakwatch.de](http://www.leakwatch.de) and [www.epa.de](http://www.epa.de).

## 1.7 List of sources

[1] Figures from *Microsoft Zertifikatimport-Assistent*

[2] Figures from *Microsoft Geräte-Manager*

## 2. Hardware drivers and additional files

The path to the hardware driver for the **LW-MK3 / LWMK3plus** measuring card of the **LEAKWATCH** leakage current measuring and analysis system is as follows by default (may differ):

*C:\Program Files (x86)\EPA Leakwatch\Additional\driver\_DS*

The folder must contain the following files:

*EPA.pfx*  
*stm32f103\_win10\_epa.inf*  
*stm32f103\_win10\_epa.cat*

### General procedure:

1. Installation of the certificate file (see chapter 3)
2. Installation of the hardware driver (see chapter 4)

### 3. Installing the certificate

The installation of the certificate file is described in this chapter. With its help, the hardware driver is digitally signed.

First open the folder where the certificate file (*EPA.pfx*) is stored. The following path leads to the certificate file by default (may differ):

*C:\Program Files (x86)\EPA Leakwatch\Additional\driver\_DS*

Double-click on the *EPA.pfx* file to start the installation process.

The *Certificate Import Wizard* window opens (Figure 3.1).

Enter *Local Computer* as the storage location.



Figure 3.1: Certificate Import Wizard Welcome window [1]

Clicking *Next* takes you to the next window (Figure 3.2), in this window you define the path of the file to be imported. This is the file *EPA.pfx* with its corresponding path. Click on Next to open the next window..

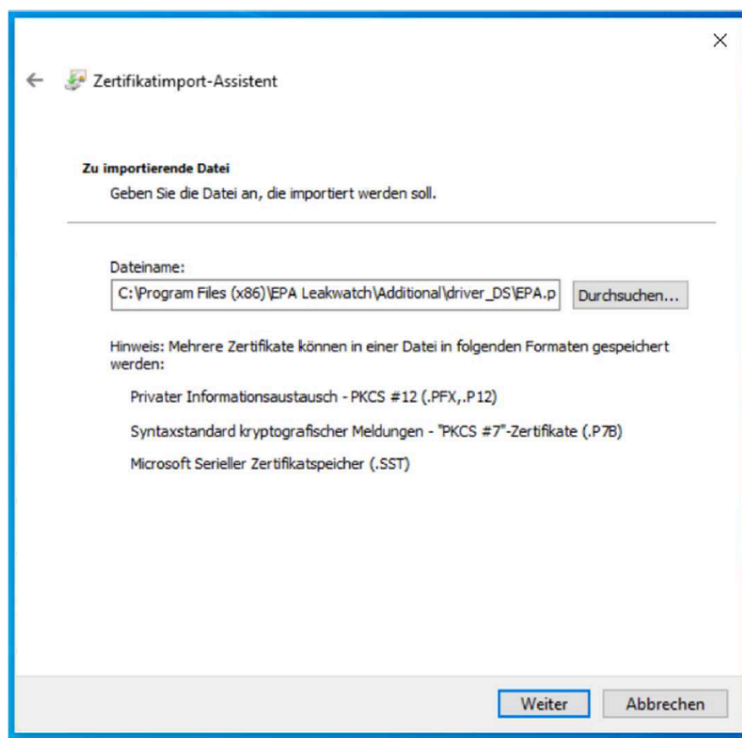


Figure 3.2: Certificate Import Wizard Import window [1]

This window (Figure 3.3) is used to protect the private key. Therefore, a password must be entered. Enter the following password here:

*EPA\_leakwatch*

Leave the option *Include all extended properties* as the import option. Then click on *Next*.

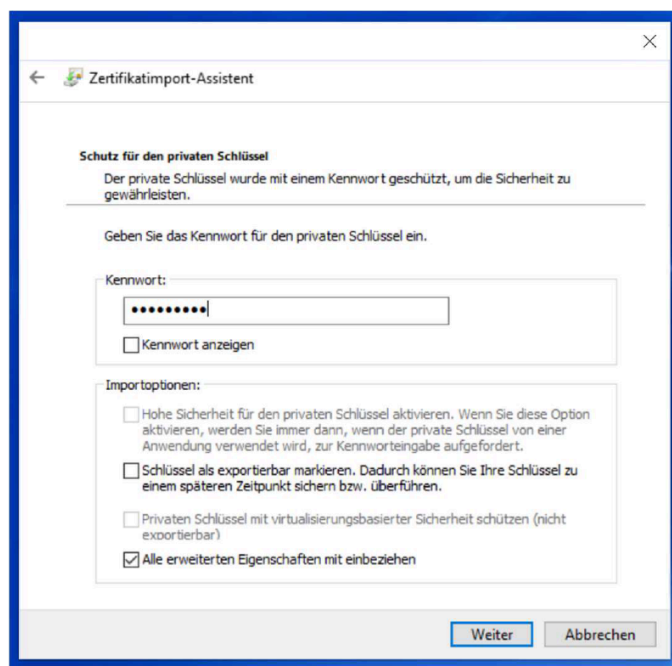


Figure 3.3: Certificate Import Wizard Private Key Protection window [1]

Now the *certificate store* is selected. To do this, select the item *Save all certificates in the following memory* is selected.

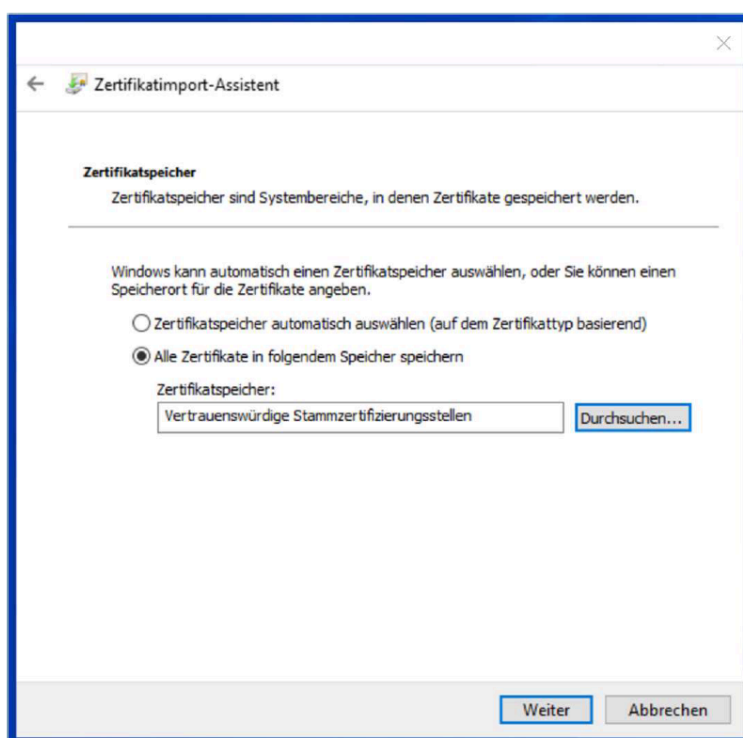


Figure 3.4: Certificate Import Wizard Certificate Store [1]

Click *Browse*, then select *Trusted Root Certification Authorities* as the certificate store (Figure 3.5).

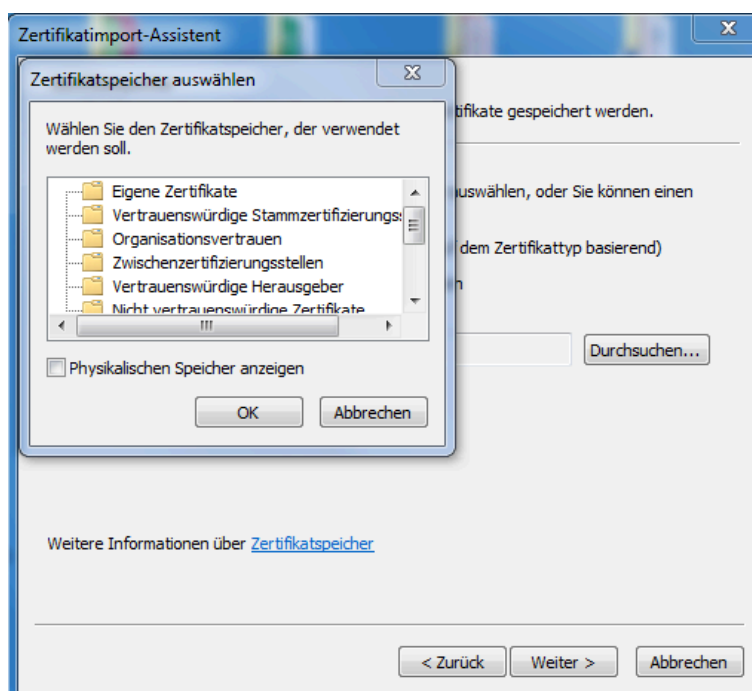


Figure 3.5: Certificate Import Wizard - Select Certificate Store [1]

Clicking on *Next* takes you to the import window (Figure 3.5). The information entered is shown here once again. After clicking on *Finish*, the certificate is imported.

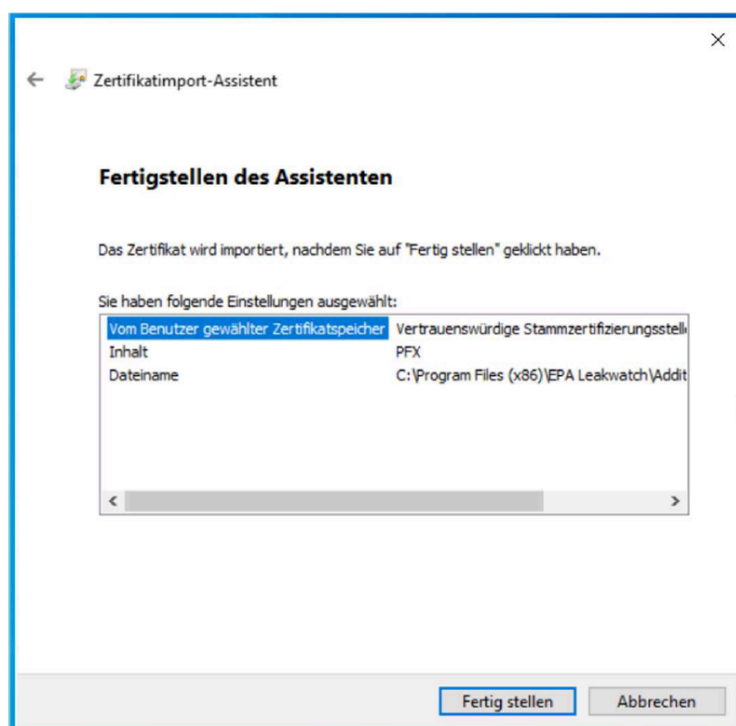


Figure 3.5: Certificate Import Wizard - Completing the Wizard [1]



After clicking on *Finish*, a small window opens (Figure 3.6) in which the successful import process is confirmed.

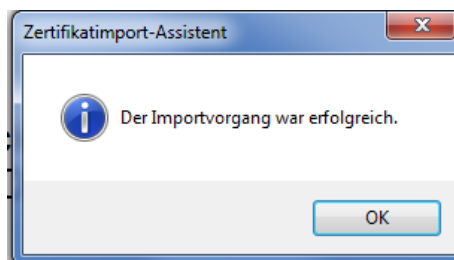


Figure 3.6: Certificate Import Wizard - Import process successful [1]

This window is switched off by clicking *OK*. The certificate has been imported to the correct location after this process.

## 4. Installing the hardware driver

In order to install the hardware driver, the computer is booted up and the **LW-MK3**, **LW-MK3plus** or **LW-MK4plus** measuring card is connected to the computer.

It is assumed that the user has admin rights.

Now the "old" hardware driver must be uninstalled. To do this, open the *device manager* by clicking on the *Windows* symbol in the lower left corner of the monitor with the right mouse button and then select the *device manager*. The *device manager* window (Figure 4.1) opens immediately and provides information about the installed hardware.

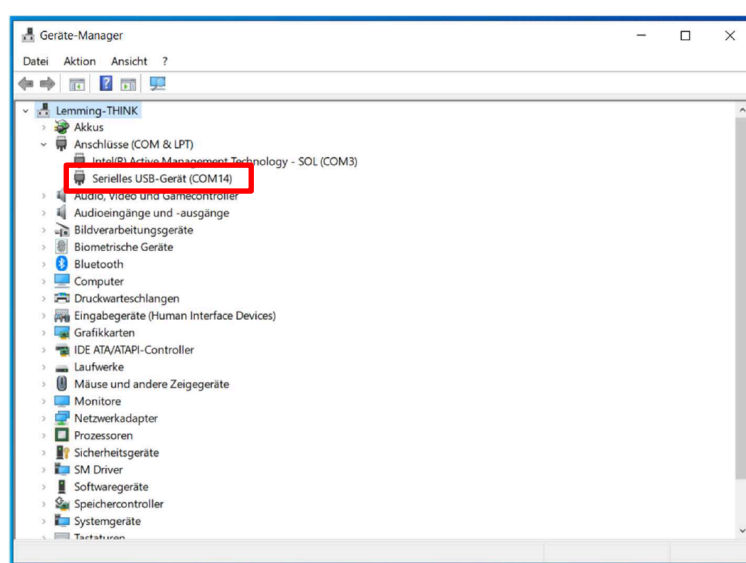


Figure 4.1: Device Manager [2]

The **LW-MK3**, **LW-MK3plus** or **LW-MK4plus** measuring card is connected and is incorrectly displayed as a *serial USB device*. The COM port (here *COM14*) may differ and is only exemplary.

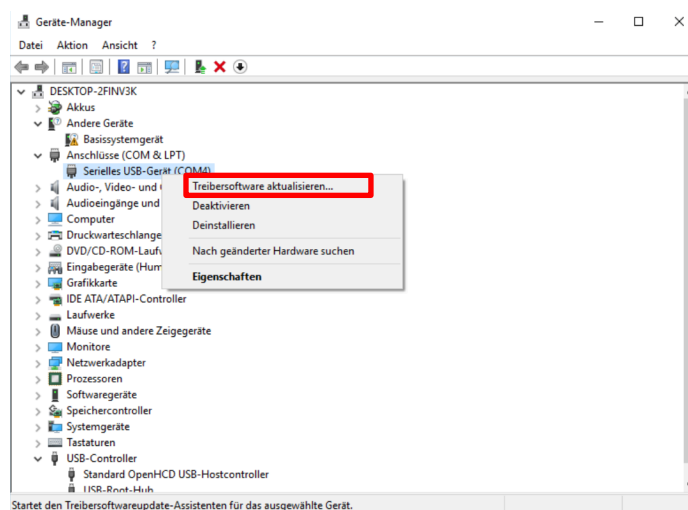


Figure 4.2: Device Manager - Update Driver Software [2]

Right-click on *Serial USB Device (COM14)* and select *Update Driver Software....* You will then get to another window (Figure 4.3)

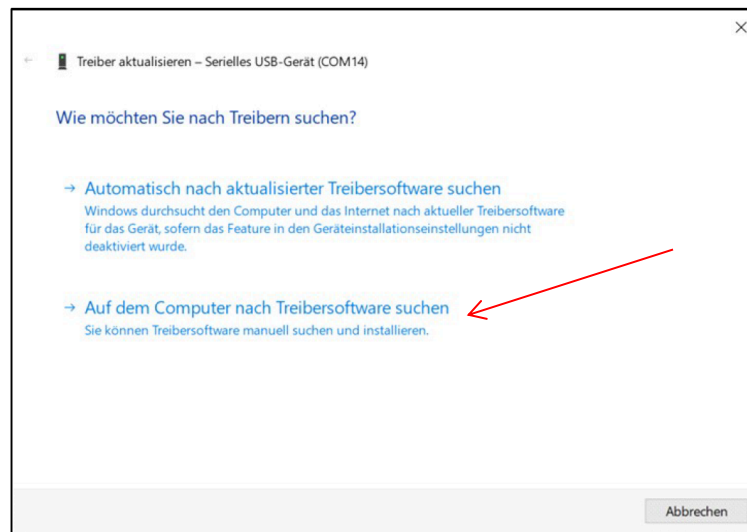


Figure 4.3: Update driver [2]

Then click on *Search for driver software on the computer* (Figure 4.3). From here you will get to another window where you can get a list of available drivers.

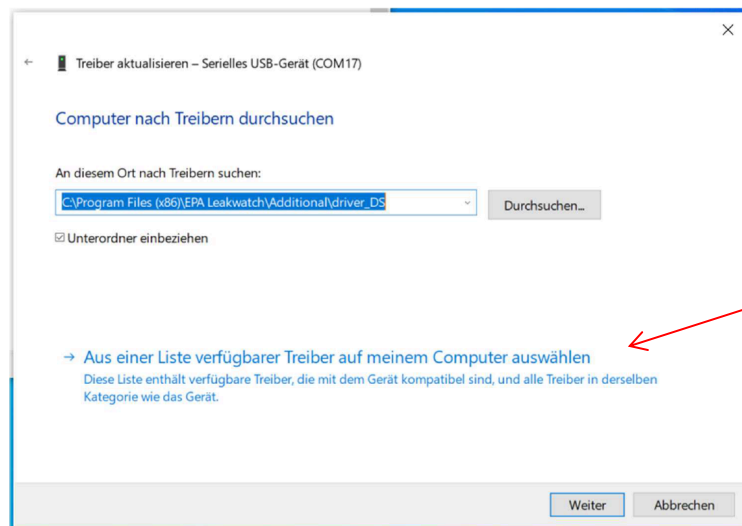


Figure 4.3: Search computer for drivers [2]

After selecting *Select from a list of available drivers on my computer* has been clicked, a window (Fig. 4.4) appears with the corresponding driver list. However, this list is secondary.

At this point, it is important to click on *hard drive* in order to be able to select a specific driver.

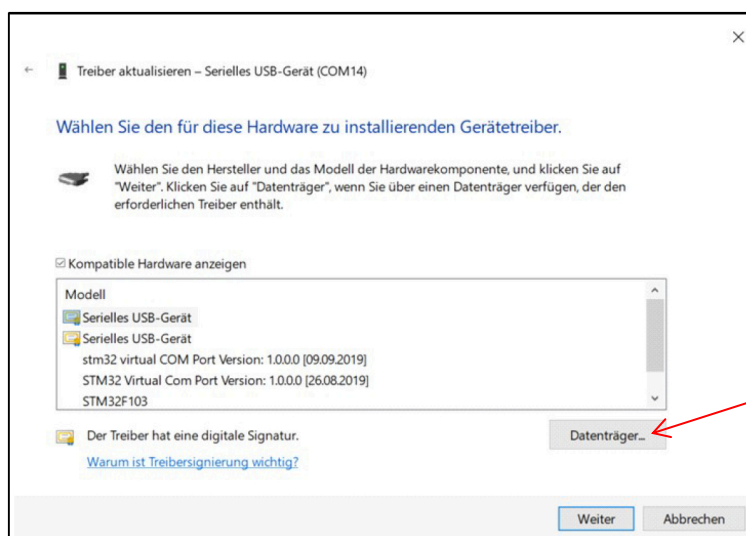


Figure 4.4: List of available drivers [2]

The window *Installation from hard drive* (Fig. 4.5) is displayed and the path to the digitally signed driver must be entered (click on *Browse*). Here it is the following path (default path; may differ):

*C:\Program Files (x86)\EPA Leakwatch\Additional\driver\_DS*

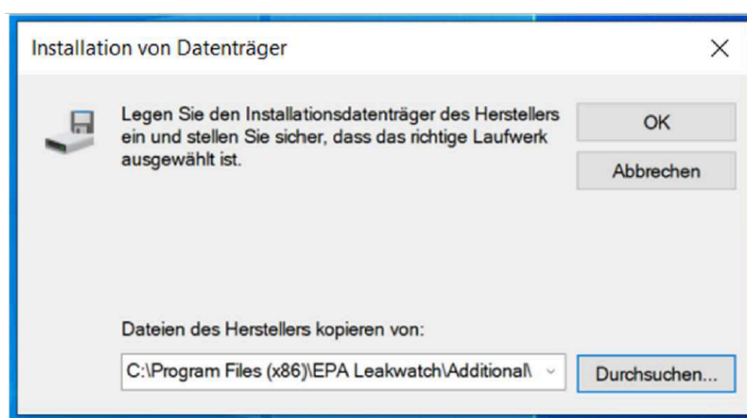


Figure 4.5: Path to the digitally signed driver [2]

Clicking *OK* confirms the path and a window (Figure 4.6) now opens with the currently digitally signed driver.

This driver *stm32 virtual Com Port* is selected and installed with *Next*.

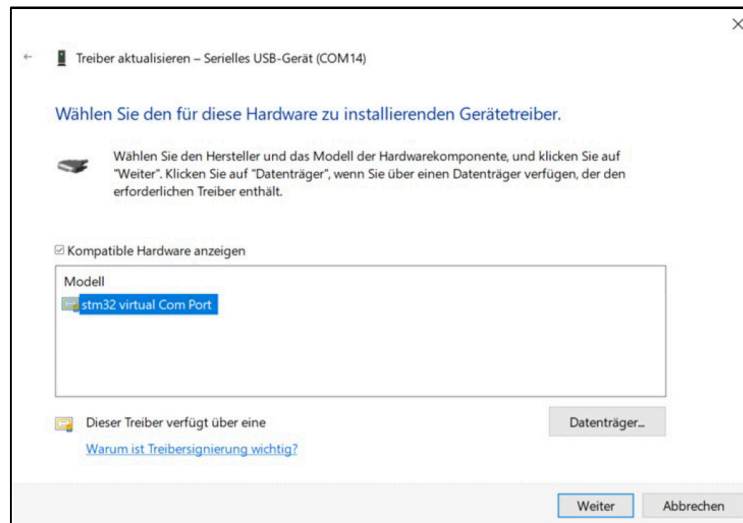


Figure 4.6: Current digitally signed hardware driver [2]

After clicking *Next*, Figure 4.7 appears. Here, clicking *Install* finally installs the hardware driver.

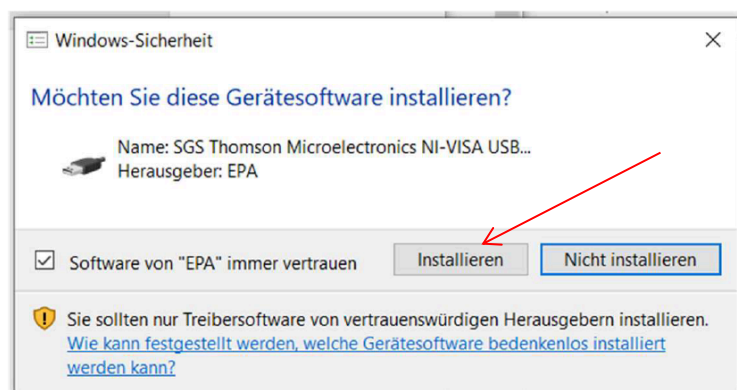


Figure 4.7: Windows Safety Information [2]

After the installation, Picture 4.8 is shown as the last window to show the completion of the driver installation.



Figure 4.8: Completion driver installation [2]

In the *device manager*, the new driver is displayed as *NI-VISA USB Device* with the name *stm32 virtual COM Port* (Figure 4.9).

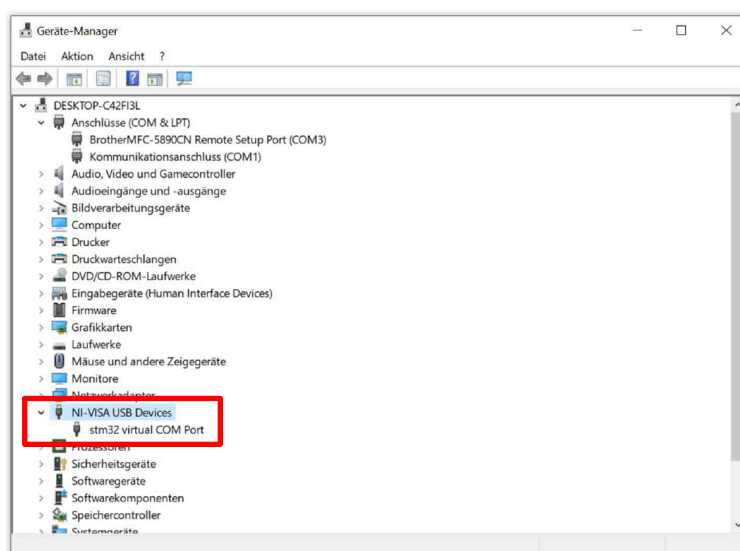


Figure 4.9: Device manager with newly installed driver [2]

The driver is now successfully installed.

## **5. Service address**

EPA GmbH  
Fliederstr. 8  
63486 Bruchköbel  
Germany

Tel.: +49 (0) 6181 - 97 04 - 0

Fax: +49 (0) 6181 - 97 04 - 99

E-Mail: [info@epa.de](mailto:info@epa.de)

Web: [www.epa.de](http://www.epa.de)

WEEE-Reg.-No.: DE 64732845



Überreicht durch | Presented by:



**EPA GmbH**

Fliederstraße 8, D-63486 Bruchköbel  
Deutschland / Germany

Telefon / Phone: +49 (0) 6181 9704 - 0

Telefax / Fax: +49 (0) 6181 9704 - 99

E-Mail: [info@epa.de](mailto:info@epa.de)

Internet: [www.epa.de](http://www.epa.de)

#### Marken – Geschäftliche Bezeichnungen

Die erwähnten Firmen- und Produktnamen dienen ausschließlich der Kennzeichnung und werden als solche ohne Berücksichtigung eines eventuell bestehenden gewerblichen Schutzrechtes genannt. Das Fehlen der Kennzeichnung eines eventuell bestehenden gewerblichen Schutzrechtes bedeutet nicht, dass der erwähnte Firmen- und/oder Produktname frei ist. Das EPA-Logo und EPA-Zeichen sind eingetragene Warenzeichen der EPA GmbH.

Alle Rechte und technische Änderungen vorbehalten.

Stand: 3 / 12.2024

#### Brands – business names – work titles

Company and product names used by EPA are used only for labelling and are mentioned without taking into account any commercial protection right; the lack of the marking of a possibly existent commercial protection right does not mean that the used company and /or product name is available. The EPA logo is a registered trademark for the EPA GmbH.

All rights reserved. Technical changes without notice.

Release: 3 / 12.2024